
**МУНИЦИПАЛЬНОЕ АВТОНОМНОЕ ОБЩЕОБРАЗОВАТЕЛЬНОЕ УЧРЕЖДЕНИЕ
ГИМНАЗИЯ №70**

Принято
Педагогическим советом
Протокол № 11
от 02.06.2021г

Утверждаю
Директор МАОУ гимназия №70
_____ Н.В. Миногина
Приказ № 66-о от 04.06.2021г

Приложение № 19 к ООП СОО

Рабочая программа учебного предмета
ГЕОГРАФИЯ

ФГОС СОО
10-11 классы
срок реализации 2 года

Екатеринбург, 2021

Оглавление

ПЛАНИРУЕМЫЕ РЕЗУЛЬТАТЫ ОСВОЕНИЯ УЧЕБНОГО ПРЕДМЕТА	3
Личностные результаты	3
Метапредметные результаты	5
Планируемые предметные результаты	6
Предметные результаты	7
ОСНОВНОЕ СОДЕРЖАНИЕ УЧЕБНОГО ПРЕДМЕТА.....	10
ТЕМАТИЧЕСКОЕ ПЛАНИРОВАНИЕ.....	12
10 класс. Тематическое планирование – 1 час в неделю, 34 недели (всего 34 урока)	12
11 класс. Тематическое планирование – 1 час в неделю, 34 недели (всего 34 урока)	15
ОБРАЗЦЫ КОНТРОЛЬНО-ИЗМЕРИТЕЛЬНЫХ МАТЕРИАЛОВ.....	18

ПЛАНИРУЕМЫЕ РЕЗУЛЬТАТЫ ОСВОЕНИЯ УЧЕБНОГО ПРЕДМЕТА

Личностные результаты

Личностные результаты в сфере отношений обучающихся к себе, к своему здоровью, к познанию себя:

- ориентация обучающихся на достижение личного счастья, реализацию позитивных жизненных перспектив, инициативность, креативность, готовность и способность к личностному самоопределению, способность ставить цели и строить жизненные планы;
- готовность и способность обеспечить себе и своим близким достойную жизнь в процессе самостоятельной, творческой и ответственной деятельности;
- готовность и способность обучающихся к отстаиванию личного достоинства, собственного мнения, готовность и способность вырабатывать собственную позицию по отношению к общественно-политическим событиям прошлого и настоящего на основе осознания и осмысления истории, духовных ценностей и достижений нашей страны;
- готовность и способность обучающихся к саморазвитию и самовоспитанию в соответствии с общечеловеческими ценностями и идеалами гражданского общества, потребность в физическом самосовершенствовании, занятиях спортивно-оздоровительной деятельностью;
- принятие и реализация ценностей здорового и безопасного образа жизни, бережное, ответственное и компетентное отношение к собственному физическому и психологическому здоровью;
- неприятие вредных привычек: курения, употребления алкоголя, наркотиков.

Личностные результаты в сфере отношений обучающихся к России как к Родине (Отечеству):

- российская идентичность, способность к осознанию российской идентичности в поликультурном социуме, чувство причастности к историко-культурной общности русского народа и судьбе России, патриотизм, готовность к служению Отечеству, его защите;
- уважение к своему народу, чувство ответственности перед Родиной, гордости за свой край, свою Родину, прошлое и настоящее многонационального народа России, уважение к государственным символам (герб, флаг, гимн);
- формирование уважения к русскому языку как государственному языку Российской Федерации, являющемуся основой российской идентичности и главным фактором национального самоопределения;
- воспитание уважения к культуре, языкам, традициям и обычаям народов, проживающих в Российской Федерации.

Личностные результаты в сфере отношений обучающихся к закону, государству и к гражданскому обществу:

- гражданственность, гражданская позиция активного и ответственного члена российского общества, осознающего свои конституционные права и обязанности, уважающего закон и правопорядок, осознанно принимающего традиционные национальные и общечеловеческие гуманистические и демократические ценности, готового к участию в общественной жизни;
- признание неотчуждаемости основных прав и свобод человека, которые принадлежат каждому от рождения, готовность к осуществлению собственных прав и свобод без нарушения прав и свобод других лиц, готовность отстаивать собственные права и свободы человека и гражданина согласно общепризнанным принципам и нормам международного права и в соответствии с Конституцией Российской Федерации, правовая и политическая грамотность;

- мировоззрение, соответствующее современному уровню развития науки и общественной практики, основанное на диалоге культур, а также различных форм общественного сознания, осознание своего места в поликультурном мире;
- интериоризация ценностей демократии и социальной солидарности, готовность к договорному регулированию отношений в группе или социальной организации;
- готовность обучающихся к конструктивному участию в принятии решений, затрагивающих их права и интересы, в том числе в различных формах общественной самоорганизации, самоуправления, общественно значимой деятельности;
- приверженность идеям интернационализма, дружбы, равенства, взаимопомощи народов; воспитание уважительного отношения к национальному достоинству людей, их чувствам, религиозным убеждениям;
- готовность обучающихся противостоять идеологии экстремизма, национализма, ксенофобии; коррупции; дискриминации по социальным, религиозным, расовым, национальным признакам и другим негативным социальным явлениям.

Личностные результаты в сфере отношений обучающихся с окружающими людьми:

- нравственное сознание и поведение на основе усвоения общечеловеческих ценностей, толерантного сознания и поведения в поликультурном мире, готовности и способности вести диалог с другими людьми, достигать в нем взаимопонимания, находить общие цели и сотрудничать для их достижения;
- принятие гуманистических ценностей, осознанное, уважительное и доброжелательное отношение к другому человеку, его мнению, мировоззрению;
- способность к сопереживанию и формирование позитивного отношения к людям, в том числе к лицам с ограниченными возможностями здоровья и инвалидам; бережное, ответственное и компетентное отношение к физическому и психологическому здоровью других людей, умение оказывать первую помощь;
- формирование выраженной в поведении нравственной позиции, в том числе способности к сознательному выбору добра, нравственного сознания и поведения на основе усвоения общечеловеческих ценностей и нравственных чувств (чести, долга, справедливости, милосердия и дружелюбия);
- развитие компетенций сотрудничества со сверстниками, детьми младшего возраста, взрослыми в образовательной, общественно полезной, учебно-исследовательской, проектной и других видах деятельности.

Личностные результаты в сфере отношений обучающихся к окружающему миру, живой природе, художественной культуре:

- мировоззрение, соответствующее современному уровню развития науки, значимости науки, готовность к научно-техническому творчеству, владение достоверной информацией о передовых достижениях и открытиях мировой и отечественной науки, заинтересованность в научных знаниях об устройстве мира и общества;
- готовность и способность к образованию, в том числе самообразованию, на протяжении всей жизни; сознательное отношение к непрерывному образованию как условию успешной профессиональной и общественной деятельности;
- экологическая культура, бережное отношения к родной земле, природным богатствам России и мира; понимание влияния социально-экономических процессов на состояние природной и социальной среды, ответственность за состояние природных ресурсов; умения и навыки разумного природопользования, нетерпимое отношение к действиям, приносящим вред экологии; приобретение опыта эколого-направленной деятельности;
- эстетическое отношения к миру, готовность к эстетическому обустройству собственного быта.

Личностные результаты в сфере отношений обучающихся к семье и родителям, в том числе подготовка к семейной жизни:

ответственное отношение к созданию семьи на основе осознанного принятия ценностей семейной жизни;

положительный образ семьи, родительства (отцовства и материнства), интериоризация традиционных семейных ценностей.

Личностные результаты в сфере отношения обучающихся к труду, в сфере социально-экономических отношений:

– уважение ко всем формам собственности, готовность к защите своей собственности,

– осознанный выбор будущей профессии как путь и способ реализации собственных жизненных планов;

– готовность обучающихся к трудовой профессиональной деятельности как к возможности участия в решении личных, общественных, государственных, общенациональных проблем;

– потребность трудиться, уважение к труду и людям труда, трудовым достижениям, добросовестное, ответственное и творческое отношение к разным видам трудовой деятельности;

– готовность к самообслуживанию, включая обучение и выполнение домашних обязанностей.

Личностные результаты в сфере физического, психологического, социального и академического благополучия обучающихся:

– физическое, эмоционально-психологическое, социальное благополучие обучающихся в жизни образовательной организации, ощущение детьми безопасности и психологического комфорта, информационной безопасности.

Метапредметные результаты

Метапредметные результаты освоения основной образовательной программы представлены тремя группами универсальных учебных действий (УУД).

1. Регулятивные универсальные учебные действия

Выпускник научится:

– самостоятельно определять цели, задавать параметры и критерии, по которым можно определить, что цель достигнута;

– оценивать возможные последствия достижения поставленной цели в деятельности, собственной жизни и жизни окружающих людей, основываясь на соображениях этики и морали;

– ставить и формулировать собственные задачи в образовательной деятельности и жизненных ситуациях;

– оценивать ресурсы, в том числе время и другие нематериальные ресурсы, необходимые для достижения поставленной цели;

– выбирать путь достижения цели, планировать решение поставленных задач, оптимизируя материальные и нематериальные затраты;

– организовывать эффективный поиск ресурсов, необходимых для достижения поставленной цели;

– сопоставлять полученный результат деятельности с поставленной заранее целью.

2. Познавательные универсальные учебные действия

Выпускник научится:

- искать и находить обобщенные способы решения задач, в том числе, осуществлять развернутый информационный поиск и ставить на его основе новые (учебные и познавательные) задачи;
- критически оценивать и интерпретировать информацию с разных позиций, распознавать и фиксировать противоречия в информационных источниках;
- использовать различные модельно-схематические средства для представления существенных связей и отношений, а также противоречий, выявленных в информационных источниках;
- находить и приводить критические аргументы в отношении действий и суждений другого; спокойно и разумно относиться к критическим замечаниям в отношении собственного суждения, рассматривать их как ресурс собственного развития;
- выходить за рамки учебного предмета и осуществлять целенаправленный поиск возможностей для широкого переноса средств и способов действия;
- выстраивать индивидуальную образовательную траекторию, учитывая ограничения со стороны других участников и ресурсные ограничения;
- менять и удерживать разные позиции в познавательной деятельности.

3. Коммуникативные универсальные учебные действия

Выпускник научится:

- осуществлять деловую коммуникацию как со сверстниками, так и со взрослыми (как внутри образовательной организации, так и за ее пределами), подбирать партнеров для деловой коммуникации исходя из соображений результативности взаимодействия, а не личных симпатий;
- при осуществлении групповой работы быть как руководителем, так и членом команды в разных ролях (генератор идей, критик, исполнитель, выступающий, эксперт и т.д.);
- координировать и выполнять работу в условиях реального, виртуального и комбинированного взаимодействия;
- развернуто, логично и точно излагать свою точку зрения с использованием адекватных (устных и письменных) языковых средств;
- распознавать конфликтогенные ситуации и предотвращать конфликты до их активной фазы, выстраивать деловую и образовательную коммуникацию, избегая личностных оценочных суждений.

Планируемые предметные результаты

На уровне среднего общего образования в соответствии с ФГОС СОО, помимо традиционных двух групп результатов «Выпускник научится» и «Выпускник получит возможность научиться», появляются еще две группы результатов: результаты базового и углубленного уровней.

Логика представления результатов четырех видов: «Выпускник научится – базовый уровень», «Выпускник получит возможность научиться – базовый уровень», «Выпускник научится – углубленный уровень», «Выпускник получит возможность научиться – углубленный уровень» – определяется следующей методологией.

Как и в основном общем образовании, группа результатов «Выпускник научится» представляет собой результаты, достижение которых обеспечивается учителем в отношении всех обучающихся, выбравших данный уровень обучения. Группа результатов «Выпускник получит возможность научиться» обеспечивается учителем в отношении части наиболее мотивированных и способных обучающихся, выбравших данный уровень обучения. При контроле качества образования группа заданий, ориентированных на оценку достижения планируемых результатов из блока «Выпускник получит возможность

научиться», может включаться в материалы блока «Выпускник научится». Это позволит предоставить возможность обучающимся продемонстрировать овладение качественно иным уровнем достижений и выявлять динамику роста численности наиболее подготовленных обучающихся.

Принципиальным отличием результатов базового уровня от результатов углубленного уровня является их целевая направленность. Результаты базового уровня ориентированы на общую функциональную грамотность, получение компетентностей для повседневной жизни и общего развития. Эта группа результатов предполагает:

- понимание предмета, ключевых вопросов и основных составляющих элементов изучаемой предметной области, что обеспечивается не за счет заучивания определений и правил, а посредством моделирования и постановки проблемных вопросов культуры, характерных для данной предметной области;

- умение решать основные практические задачи, характерные для использования методов и инструментария данной предметной области;

- осознание рамок изучаемой предметной области, ограниченности методов и инструментов, типичных связей с некоторыми другими областями знания.

Результаты **углубленного** уровня ориентированы на получение компетентностей для последующей профессиональной деятельности как в рамках данной предметной области, так и в смежных с ней областях. Эта группа результатов предполагает:

- овладение ключевыми понятиями и закономерностями, на которых строится данная предметная область, распознавание соответствующих им признаков и взаимосвязей, способность демонстрировать различные подходы к изучению явлений, характерных для изучаемой предметной области;

- умение решать как некоторые практические, так и основные теоретические задачи, характерные для использования методов и инструментария данной предметной области;

- наличие представлений о данной предметной области как целостной теории (совокупности теорий), об основных связях с иными смежными областями знаний.

Примерные программы учебных предметов построены таким образом, что предметные результаты базового уровня, относящиеся к разделу «Выпускник получит возможность научиться», соответствуют предметным результатам раздела «Выпускник научится» на углубленном уровне. Предметные результаты раздела «Выпускник получит возможность научиться» не выносятся на итоговую аттестацию, но при этом возможность их достижения должна быть предоставлена каждому обучающемуся.

Предметные результаты

В результате изучения учебного предмета «География» на уровне среднего общего образования:

Выпускник на базовом уровне научится:

- понимать значение географии как науки и объяснять ее роль в решении проблем человечества;

- определять количественные и качественные характеристики географических объектов, процессов, явлений с помощью измерений, наблюдений, исследований;

- составлять таблицы, картосхемы, диаграммы, простейшие карты, модели, отражающие географические закономерности различных явлений и процессов, их территориальные взаимодействия;

- сопоставлять и анализировать географические карты различной тематики для выявления закономерностей социально-экономических, природных и геоэкологических процессов и явлений;

- сравнивать географические объекты между собой по заданным критериям;

- выявлять закономерности и тенденции развития социально-экономических и экологических процессов и явлений на основе картографических и статистических источников информации;
- раскрывать причинно-следственные связи природно-хозяйственных явлений и процессов;
- выделять и объяснять существенные признаки географических объектов и явлений;
- выявлять и объяснять географические аспекты различных текущих событий и ситуаций;
- описывать изменения геосистем в результате природных и антропогенных воздействий;
- решать задачи по определению состояния окружающей среды, ее пригодности для жизни человека;
- оценивать демографическую ситуацию, процессы урбанизации, миграции в странах и регионах мира;
- объяснять состав, структуру и закономерности размещения населения мира, регионов, стран и их частей;
- характеризовать географию рынка труда;
- рассчитывать численность населения с учетом естественного движения и миграции населения стран, регионов мира;
- анализировать факторы и объяснять закономерности размещения отраслей хозяйства отдельных стран и регионов мира;
- характеризовать отраслевую структуру хозяйства отдельных стран и регионов мира;
- приводить примеры, объясняющие географическое разделение труда;
- определять принадлежность стран к одному из уровней экономического развития, используя показатель внутреннего валового продукта;
- оценивать ресурсообеспеченность стран и регионов при помощи различных источников информации в современных условиях функционирования экономики;
- оценивать место отдельных стран и регионов в мировом хозяйстве;
- оценивать роль России в мировом хозяйстве, системе международных финансово-экономических и политических отношений;
- объяснять влияние глобальных проблем человечества на жизнь населения и развитие мирового хозяйства.

Выпускник на базовом уровне получит возможность научиться:

- *характеризовать процессы, происходящие в географической среде; сравнивать процессы между собой, делать выводы на основе сравнения;*
- *переводить один вид информации в другой посредством анализа статистических данных, чтения географических карт, работы с графиками и диаграммами;*
- *составлять географические описания населения, хозяйства и экологической обстановки отдельных стран и регионов мира;*
- *делать прогнозы развития географических систем и комплексов в результате изменения их компонентов;*
- *выделять наиболее важные экологические, социально-экономические проблемы;*
- *давать научное объяснение процессам, явлениям, закономерностям, протекающим в географической оболочке;*
- *понимать и характеризовать причины возникновения процессов и явлений, влияющих на безопасность окружающей среды;*
- *оценивать характер взаимодействия деятельности человека и компонентов природы в разных географических условиях с точки зрения концепции устойчивого развития;*

- *раскрывать сущность интеграционных процессов в мировом сообществе;*
- *прогнозировать и оценивать изменения политической карты мира под влиянием международных отношений;*
- *оценивать социально-экономические последствия изменения современной политической карты мира;*
- *оценивать геополитические риски, вызванные социально-экономическими и геоэкологическими процессами, происходящими в мире;*
- *оценивать изменение отраслевой структуры отдельных стран и регионов мира;*
- *оценивать влияние отдельных стран и регионов на мировое хозяйство;*
- *анализировать региональную политику отдельных стран и регионов;*
- *анализировать основные направления международных исследований малоизученных территорий;*
- *выявлять особенности современного геополитического и геоэкономического положения России, ее роль в международном географическом разделении труда;*
- *понимать принципы выделения и устанавливать соотношения между государственной территорией и исключительной экономической зоной России;*
- *давать оценку международной деятельности, направленной на решение глобальных проблем человечества.*

ОСНОВНОЕ СОДЕРЖАНИЕ УЧЕБНОГО ПРЕДМЕТА¹

Базовый уровень

Человек и окружающая среда

Окружающая среда как геосистема. Важнейшие явления и процессы в окружающей среде. Представление о ноосфере.

Взаимодействие человека и природы. Природные ресурсы и их виды. Закономерности размещения природных ресурсов. Ресурсообеспеченность. Рациональное и нерациональное природопользование.

Геоэкология. Техногенные и иные изменения окружающей среды. Пути решения экологических проблем. Особо охраняемые природные территории и объекты Всемирного природного и культурного наследия.

Территориальная организация мирового сообщества

Мировое сообщество – общая картина мира. Современная политическая карта и ее изменения. Разнообразие стран мира. *Геополитика. «Горячие точки» на карте мира.*

Население мира. Численность, воспроизводство, динамика населения. Демографическая политика. Размещение и плотность населения. Состав и структура населения (половозрастной, этнический, религиозный состав, городское и сельское население). *Основные очаги этнических и конфессиональных конфликтов.* География рынка труда и занятости. Миграция населения. Закономерности расселения населения. Урбанизация.

Мировое хозяйство. Географическое разделение труда. Отраслевая и территориальная структура мирового хозяйства. *Изменение отраслевой структуры.* География основных отраслей производственной и непроизводственной сфер. *Развитие сферы услуг.* Международные отношения. Географические аспекты глобализации.

Региональная география и страноведение

Комплексная географическая характеристика стран и регионов мира. Особенности экономико-географического положения, природно-ресурсного потенциала, населения, хозяйства, культуры, современных проблем развития крупных регионов и стран Европы, Азии, Северной и Южной Америки, Австралии и Африки. Перспективы освоения и развития Арктики и Антарктики. Международная специализация крупнейших стран и регионов мира. *Ведущие страны-экспортеры основных видов продукции.*

Роль отдельных стран и регионов в системе мирового хозяйства. *Региональная политика.* Интеграция регионов в единое мировое сообщество. Международные организации (региональные, политические и отраслевые союзы).

Россия на политической карте мира и в мировом хозяйстве. География экономических, политических, культурных и научных связей России со странами мира. *Особенности и проблемы интеграции России в мировое сообщество. Географические аспекты решения внешнеэкономических и внешнеполитических задач развития России.*

Роль географии в решении глобальных проблем человечества

Географическая наука и географическое мышление. Карта – язык географии. Географические аспекты глобальных проблем человечества. Роль географии в решении глобальных проблем современности. Международное сотрудничество как инструмент решения глобальных проблем.

¹ Курсивом в рабочих программах учебных предметов выделены элементы содержания, относящиеся к результатам, которым учащиеся «получают возможность научиться».

Перечень практических работ

- Оценка ресурсообеспеченности страны (региона, человечества) основными видами ресурсов.
- Анализ геоэкологической ситуации в отдельных странах и регионах мира.
- Анализ техногенной нагрузки на окружающую среду.
- Характеристика политико-географического положения страны.
- Характеристика экономико-географического положения страны.
- Характеристика природно-ресурсного потенциала страны.
- Классификация стран мира на основе анализа политической и экономической карты мира.
- Выявление причин неравномерности хозяйственного освоения различных территорий.
- Прогнозирование изменения численности населения мира и отдельных регионов.
- Определение состава и структуры населения на основе статистических данных.
- Выявление основных закономерностей расселения на основе анализа физической и тематических карт мира.
- Оценка основных показателей уровня и качества жизни населения.
- Оценка эффективности демографической политики отдельных стран мира (Россия, Китай, Индия, Германия, США) на основе статистических данных.
- Выявление и характеристика основных направлений миграции населения.
- Характеристика влияния рынков труда на размещение предприятий материальной и нематериальной сферы.
- Анализ участия стран и регионов мира в международном географическом разделении труда.
- Анализ обеспеченности предприятиями сферы услуг отдельного региона, страны, города.
- Определение международной специализации крупнейших стран и регионов мира.
- Анализ международных экономических связей страны.
- Анализ и объяснение особенностей современного геополитического и геоэкономического положения России.
- Определение основных направлений внешних экономических, политических, культурных и научных связей России с наиболее развитыми странами мира.
- Выявление на основе различных источников информации приоритетных глобальных проблем человечества. Аргументация представленной точки зрения.
- Анализ международного сотрудничества по решению глобальных проблем человечества.
- Анализ международной деятельности по освоению малоизученных территорий.
- Отображение статистических данных в геоинформационной системе или на картосхеме.
- Представление географической информации в виде таблиц, схем, графиков, диаграмм, картосхем.

ТЕМАТИЧЕСКОЕ ПЛАНИРОВАНИЕ

10 класс. Тематическое планирование – 1 час в неделю, 34 недели (всего 34 урока)

Номер урока	Тема раздела	Тема урока	ВР ²
1.	Человек и окружающая среда	Окружающая среда как геосистема.	ЭВ, БЖ, АКВ
2.		Важнейшие явления и процессы в окружающей среде.	ЭВ, БЖ
3.		Представление о ноосфере.	ЭВ, БЖ, АКВ
4.		Взаимодействие человека и природы. Природные ресурсы и их виды.	ЭВ, БЖ, АКВ
5.		Закономерности размещения природных ресурсов.	ЭВ, БЖ, АКВ
6.		Ресурсообеспеченность. ПР Оценка ресурсообеспеченности страны (региона, человечества) основными видами ресурсов.	ЭВ, БЖ, АКВ
7.		Рациональное и нерациональное природопользование.	ЭВ, БЖ, АКВ
8.		Геоэкология. Техногенные и иные изменения окружающей среды. ПР Анализ техногенной нагрузки на окружающую среду.	ЭВ, БЖ, АКВ
9.		Пути решения экологических проблем. ПР Анализ геоэкологической ситуации в отдельных странах и регионах мира.	ЭВ, БЖ, АКВ
10.		Особо охраняемые природные территории и объекты Всемирного природного и культурного наследия.	ДНВ, ЭВ, БЖ, АКВ
11.		Повторение по теме: «Человек и окружающая среда»	ЭВ, БЖ, АКВ
12.	Территориальная организация мирового сообщества	Мировое сообщество – общая картина мира.	ГПВ, ТВ
13.		Современная политическая карта и ее изменения.	ГПВ, ТВ
14.		Разнообразие стран мира. <i>Геополитика. «Горячие точки» на карте мира.</i>	ГПВ, ТВ
15.		Население мира. Численность, воспроизводство, динамика населения. ПР Прогнозирование изменения численности населения мира и отдельных регионов.	ГПВ, СВ, ТВ
16.		Демографическая политика. ПР Оценка эффективности демографической политики отдельных стран мира (Россия, Китай, Индия, Германия, США) на основе статистических данных.	ГПВ, СПВ, СВ, ТВ

² **Условные обозначения:** Гражданско-патриотическое воспитание – **ГПВ**; Духовно-нравственное – **ДНВ**; Социально-правовое – **СПВ**; Семейное воспитание – **СВ**; Экологическое воспитание – **ЭВ**; Трудовое воспитание - **ТВ**; Безопасность жизнедеятельности – **БЖ**; Антикоррупционное воспитание - **АКВ**

17.		Размещение и плотность населения. ПР Оценка основных показателей уровня и качества жизни населения.	ГПВ, СВ, ТВ
18.		Состав и структура населения (половозрастной состав).	ГПВ, СВ, ТВ
19.		Состав и структура населения (этнический состав).	ГПВ, СПВ, СВ, ТВ
20.		Состав и структура населения (религиозный состав).	ГПВ, СПВ, СВ, ТВ
21.		Состав и структура населения (городское и сельское население).	ГПВ, СПВ, СВ, ТВ, БЖ, АКВ
22.		<i>Основные очаги этнических и конфессиональных конфликтов.</i>	ГПВ, ДНВ, СПВ, СВ, АКВ
23.		География рынка труда и занятости. ПР Характеристика влияния рынков труда на размещение предприятий материальной и нематериальной сферы.	ГПВ, СПВ, СВ, ТВ, БЖ, АКВ
24.		Миграция населения. ПР Выявление и характеристика основных направлений миграции населения	ГПВ, СПВ, СВ, ТВ, АКВ
25.		Закономерности расселения населения. ПР Выявление основных закономерностей расселения на основе анализа физической и тематических карт мира.	ГПВ, СПВ, СВ, ТВ, БЖ, АКВ
26.		Урбанизация. ПР Определение состава и структуры населения на основе статистических данных.	ГПВ, ТВ, БЖ
27.		Мировое хозяйство.	ГПВ, ТВ, БЖ
28.		Географическое разделение труда. ПР Анализ участия стран и регионов мира в международном географическом разделении труда.	ГПВ, ТВ, АКВ
29.		Отраслевая и территориальная структура мирового хозяйства. <i>Изменение отраслевой структуры.</i>	ГПВ, ТВ, АКВ
30.		География основных отраслей производственной и непроизводственной сфер.	ГПВ, ТВ, АКВ
31.		<i>Развитие сферы услуг.</i> ПР Анализ обеспеченности предприятиями сферы услуг отдельного региона, страны, города.	ГПВ, СВ, ТВ, БЖ, АКВ
32.		Международные отношения. ПР Определение	ГПВ,

		международной специализации крупнейших стран и регионов мира.	ДНВ, СПВ, БЖ, АКВ
33.		Географические аспекты глобализации.	ГПВ, ТВ, БЖ, АКВ
34.		Повторение по теме «Территориальная организация мирового сообщества»	ГПВ, ТВ, БЖ

11 класс. Тематическое планирование – 1 час в неделю, 34 недели (всего 34 урока)

Номер урока	Тема раздела	Тема урока	ВР³
1.	Региональная география и страноведение	Комплексная географическая характеристика стран и регионов мира.	ГПВ
2.		Особенности экономико-географического положения крупных регионов и стран Европы. ПР Характеристика политико-географического и экономико-географического положения страны.	ГПВ, ЭВ, АКВ
3.		Особенности природно-ресурсного потенциала крупных регионов и стран Европы. ПР Характеристика природно-ресурсного потенциала страны.	ГПВ, ЭВ, АКВ
4.		Особенности населения, хозяйства, культуры, современных проблем развития крупных регионов и стран Европы. ПР Классификация стран мира на основе анализа политической и экономической карты мира.	ГПВ, ТВ
5.		Особенности экономико-географического положения крупных регионов и стран Азии. ПР Характеристика политико-географического и экономико-географического положения страны.	ГПВ, ЭВ, АКВ
6.		Особенности природно-ресурсного потенциала крупных регионов и стран Азии. ПР Характеристика природно-ресурсного потенциала страны.	
7.		Особенности населения, хозяйства, культуры, современных проблем развития крупных регионов и стран Азии. ПР Классификация стран мира на основе анализа политической и экономической карты мира.	ГПВ, ТВ
8.		Особенности экономико-географического положения крупных регионов и стран Северной и Южной Америки. ПР Характеристика политико-географического и экономико-географического положения страны.	ГПВ, ЭВ, АКВ
9.		Особенности природно-ресурсного потенциала крупных регионов и стран Северной Южной Америки. ПР Характеристика природно-ресурсного потенциала страны.	
10.		Особенности населения, хозяйства, культуры, современных проблем развития крупных	ГПВ, ТВ

³ **Условные обозначения:** Гражданско-патриотическое воспитание – **ГПВ**; Духовно-нравственное – **ДНВ**; Социально-правовое – **СПВ**; Семейное воспитание – **СВ**; Экологическое воспитание – **ЭВ**; Трудовое воспитание - **ТВ**; Безопасность жизнедеятельности – **БЖ**; Антикоррупционное воспитание - **АКВ**

		регионов и стран Северной Южной Америки. ПР Классификация стран мира на основе анализа политической и экономической карты мира.	
11.		Особенности экономико-географического положения крупных регионов и стран Австралии и Африки. ПР Характеристика политико-географического и экономико-географического положения страны.	ГПВ, ЭВ, АКВ
12.		Особенности природно-ресурсного потенциала крупных регионов и стран Австралии и Африки. ПР Характеристика природно-ресурсного потенциала страны.	
13.		Особенности населения, хозяйства, культуры, современных проблем развития крупных регионов и стран Австралии и Африки. ПР Классификация стран мира на основе анализа политической и экономической карты мира.	ГПВ, ТВ
14.		Перспективы освоения и развития Арктики и Антарктики. ПР Анализ международной деятельности по освоению малоизученных территорий.	ГПВ, ЭВ, АКВ
15.		Международная специализация крупнейших стран и регионов мира. <i>Ведущие страны-экспортеры основных видов продукции.</i>	ГПВ, ЭВ, АКВ
16.		Роль отдельных стран и регионов в системе мирового хозяйства. <i>Региональная политика.</i> ПР Выявление причин неравномерности хозяйственного освоения различных территорий.	ГПВ, ЭВ, АКВ
17.		Интеграция регионов в единое мировое сообщество. Международные организации (региональные, политические и отраслевые союзы).	ГПВ, ТВ, АКВ
18.		Россия на политической карте мира и в мировом хозяйстве. ПР Анализ и объяснение особенностей современного геополитического и геоэкономического положения России.	ГПВ, СПВ
19.		География экономических связей России со странами мира. ПР Определение основных направлений внешних экономических связей России с наиболее развитыми странами мира.	ГПВ, СПВ, АКВ
20.		География политических связей России со странами мира. ПР Определение основных направлений внешних политических связей России с наиболее развитыми странами мира.	ГПВ, СПВ, АКВ
21.		География культурных связей России со странами мира. ПР Определение основных направлений культурных связей России с наиболее развитыми странами мира.	ГПВ, ДНВ, СПВ, АКВ
22.		География научных связей России со странами мира. ПР Определение основных направлений	ГПВ, СПВ,

		научных связей России с наиболее развитыми странами мира.	ЭВ, АКВ
23.		<i>Особенности и проблемы интеграции России в мировое сообщество.</i> ПР Анализ международных экономических связей страны.	ГПВ, ДНВ, СПВ, ЭВ, АКВ
24.		<i>Географические аспекты решения внешнеэкономических и внешнеполитических задач развития России.</i> ПР Анализ международных экономических связей страны.	ГПВ, СПВ, АКВ
25.		Повторение по теме: «Региональная география и страноведение»	ГПВ, ЭВ, АКВ
26.	Роль географии в решении глобальных проблем человечества	Географическая наука и географическое мышление. ПР Отображение статистических данных в геоинформационной системе или на картосхеме.	ТВ
27.		Карта – язык географии. ПР Выявление на основе различных источников информации приоритетных глобальных проблем человечества. Аргументация представленной точки зрения.	ТВ
28.		Географические аспекты глобальных проблем человечества. ПР Представление географической информации в виде таблиц, схем, графиков, диаграмм, картосхем.	ГПВ, ЭВ, АКВ
29.		Роль географии в решении глобальных проблем современности. ПР Представление географической информации в виде таблиц, схем, графиков, диаграмм, картосхем.	ГПВ, ЭВ
30.		Международное сотрудничество как инструмент решения глобальных проблем. ПР Анализ международного сотрудничества по решению глобальных проблем человечества.	ГПВ, ЭВ, АКВ
31.		Повторение по теме: «Роль географии в решении глобальных проблем человечества»	ГПВ, ЭВ
32.		Повторение по теме: «Территориальная организация мирового сообщества»	ТВ, АКВ
33.		Повторение по теме: «Человек и окружающая среда»	ЭВ, АКВ
34.		Повторение курса географии 10-11 класса	ТВ, АКВ

ОБРАЗЦЫ КОНТРОЛЬНО-ИЗМЕРИТЕЛЬНЫХ МАТЕРИАЛОВ

Образцы контрольно-измерительных материалов являются примерными и позволяют:

- получить представление о диапазоне контрольных измерительных материалов по курсу, представить разнообразие заданий;
- представить возможности освоения материала, с точки зрения его дифференциации для различных категорий обучающихся, мотивационного и психоэмоционального компонентов уроков.

Контрольно-измерительные материалы подбираются/составляются учителем для организации отработки навыков, закрепления полученных знаний и контроля результатов освоения программного материала, как в ходе каждого урока, так и в рамках итогового урока по материалу раздела.

В условиях традиционного урока и/или в период дистанционного обучения используются контрольно-измерительные материалы, представленные в учебнике. Например, в методическом аппарате каждой темы учебника имеются задания для осуществления контрольно-оценочной деятельности.

Для осуществления деятельности в рамках тренировочного и контрольного модулей уроков учителем используются материалы открытого банка заданий ЕГЭ, материалы образовательных порталов Решу ЕГЭ, Решу ВПР.

В качестве интерактивных тренажеров могут быть рекомендованы материалы к урокам Российской электронной школы.

Таблица

Типы тренажеров и контрольных заданий РЭШ

№	Тип задания	Характеристика
1	Единичный множественный выбор	обучающийся должен выбрать один или несколько правильных ответов из предложенных вариантов. Ответ может содержать текст (с формулами), формулы, изображения или текст с изображением, аудио
2	Выбор элемента из выпадающего списка	При выполнении этого задания пользователю предлагается заполнить пропуски в тексте, выбрав один из вариантов ответов, представленных в виде выпадающего списка. Задание содержит только текстовую информацию и формулы.
3	Установление соответствий между элементами двух множеств	Попарное соединение объектов, расположенных в столбик. Задание представляет собой блоки текста и иллюстрации, расположенные в два столбца. Может включать блоки, не содержащие правильного ответа. Пользователь, соединяя точки, устанавливает соответствия. Соединяются объекты в соседних столбцах. Столбец может иметь заголовок. Вариант ответа может содержать текст, формулу, изображение или изображение с подписью, аудио
4	Ребус - соответствие	Попарное соединение объектов, расположенных хаотично. Задание представляет собой изображения, расположенные хаотично. Может включать лишние

		изображения. Пользователь, соединяя точки на изображениях, устанавливает соответствия. Соединяются любые объекты. Варианты ответов по умолчанию перемешиваются
5	Добавление подписей к изображениям	Задание может быть представлено двумя способами: - одно общее изображение, на котором пользователю нужно разместить надписи (текстовые данные); - отдельные самостоятельные изображения, к которым пользователю необходимо подобрать подписи (текстовые данные). Допускается наличие неправильных вариантов подписей для перетаскивания
6	Подстановка элементов в пропуски в тексте ⁵	При выполнении задания на вставку элементов в текст (перетаскивание) учащемуся предлагается разместить предложенные варианты ответов в пропуски в тексте. Содержит только текстовую информацию (без изображений). Допускается наличие неправильных вариантов ответа для перетаскивания (например, перетаскивание двух вариантов ответов из трёх предложенных)
7	Подстановка элементов в пропуски в таблице	При выполнении задания на вставку элементов в таблицу (перетаскивание) учащемуся предлагается разместить предложенные варианты ответов в незаполненные ячейки таблицы может содержать как текстовую информацию, формулы, так и изображения. Не допускается наличие лишних вариантов ответа для перетаскивания
8	Кроссворд	При выполнении данного задания пользователю предлагается занести ответы на предложенные вопросы в пустые ячейки кроссворда. Ввод ответов осуществляется с помощью подстановки букв, расположенных под кроссвордом. Кроссворд не может содержать более 10 слов
9	Сортировка элементов по категориям	При выполнении задания «сортировка элементов по категориям» (заполнение таблицы) учащемуся предлагается разместить предложенные варианты ответов по нескольким колонкам по указанному критерию. Не допускается наличие лишних вариантов ответа для перетаскивания. Один и тот же вариант ответа нельзя перетащить в две или более колонки одновременно. Колонки обязательно должны иметь заголовки
10	Восстановление последовательности элементов горизонтальное вертикальное	Расстановка элементов по порядку. Задание представляет элементы, расположенные <i>друг за другом</i> в строку (горизонтально) или <i>один под другим</i> в столбец (вертикально). Пользователь, меняя их местами, устанавливает правильный порядок. В задании может быть несколько последовательностей - несколько строк или столбцов. Содержать может как текстовую информацию, так и формулы, и изображения
11	Мозаика	При выполнении данного задания учащемуся предлагается собрать из представленных частей - файлов изображение. При запуске задания пользователю представлены две области: слева автоматически перемешанные файлы, справа - область сбора

		изображения. Изображение может состоять не более чем из 12 файлов. При клике пользователя на файл, он поворачивается на 90°. Все файлы необходимо соединить друг с другом так, чтобы сложилась картинка. В случае если файлы соединены верно, они примагничиваются друг к другу
12	Подчеркивание, зачеркивание элементов	При выполнении данного задания пользователю предлагается подчеркнуть или зачеркнуть элементы, удовлетворяющие условию задания, выбрав блок с чертой и выделив необходимые элементы. Ответы могут быть представлены в виде текста или формул. Необходимые для подчеркивания / зачеркивания элементы могут находиться как внутри текста, так и в начале абзаца. Во избежание подсказок пользователь должен иметь возможность подчеркнуть / зачеркнуть как правильные ответы, так и неправильные.
13	Выделение цветом	При выполнении данного задания пользователю предлагается выделить цветом элементы, удовлетворяющие условию задания, выбрав блок с необходимым цветом и выделив необходимые элементы. Ответы могут быть представлены в виде текста или формул, или изображений.
14	Филворд – английский кроссворд	Выделение слов цветом. При запуске задания пользователю представлена таблица, заполненная буквами. Учащемуся предлагается найти и выделить одним или несколькими (в зависимости от задания) цветами слова по горизонтали и вертикали максимальный размер таблицы 10x10
15	Ввод с клавиатуры пропущенных элементов в тексте	При выполнении задания на вписывание учащийся самостоятельно формулирует и записывает правильный ответ или заполняет пропуски в тексте словом, словосочетанием или числом.
16	Автоматически заполняемый кроссворд	Задание предлагает учащимся ответить на вопросы, в результате правильных ответов автоматически открываются слова в кроссворде. Вопросы в задании могут содержать как текст, так и формулу, изображение. Максимальное количество вопросов - 10. Все вопросы в кроссворде должны быть открытого типа (ввод ответа с клавиатуры), ответом на которые должны быть целые числа. При неправильном ответе на вопрос - слово в кроссворде не открывается
17	Смежный граф (автоматически заполняемый)	Задание предлагает пользователю ответить на вопросы. В результате правильных ответов пользователь увидит рисунок. При запуске задания пользователь видит рабочую область, в левой части которой представлены задания, а справа - множество пронумерованных точек. Количество вопросов - не более 20. Вопросы в задании могут содержать текст или формулу и могут быть только открытого типа (ввод ответа с клавиатуры), ответом на которые должны быть целые числа. После выполнения всех заданий, программа автоматически последовательно соединит линиями точки, номера которых соответствуют

		вписанным ответам
18	Лента времени	При запуске задания пользователю выводится временная шкала с нанесёнными на неё датами, даты могут сопровождаться подписями, комментариями. Под временной шкалой находятся изображения, текст, или текст с изображениями, символизирующими определенные исторические события, эпохи, даты. Суть задачи - правильно распределить соответствующие элементы на временной шкале. Количество элементов для размещения - не более 10
19	Интерактивные задания	Тренажеры по решению задач, задания на вывод формул, интерактивные тесты

Примеры проверочных заданий РЭШ

Контрольно-измерительные материалы составляются с учетом сложности.

Задания базового уровня проверяют освоение предметных планируемых результатов на уровне применения в стандартной или несколько измененной ситуации.

Задания повышенного уровня требует применить изученные знания в малознакомой ситуации.

Задания высокого уровня направлены на творческое применение полученных знаний по предмету.

Примеры.

Задание базового уровня сложности (*ввод с клавиатуры пропущенных элементов в тексте*).

Выбор элемента из выпадающего списка.

Выбрать из предложенного списка верные высказывания.

а) Солнечная электроэнергетика - один из самых экологически чистых видов производства электроэнергии.

б) Использование тяжелой сельскохозяйственной техники приводит к нарушению структуры почв и снижению их плодородия.

в) Осушение болот является примером рационального природопользования.

г) Одной из причин глобального потепления климата считается сокращение выбросов углекислого газа в атмосферу.

д) Примером рационального природопользования является использование безотходных технологий производства.

Ответ: а, б, д.

Задание повышенной сложности (*сортировка элементов по категориям*).

Распределите предложенные высказывания на группы по типу природопользования (рациональное и нерациональное):

1) рекультивация земель в местах добычи полезных ископаемых;

2) террасирование склонов при их сельскохозяйственном использовании;

3) вырубка деревьев в верховьях малых рек;

4) использование систем оборотного водоснабжения на промышленных предприятиях;

5) молевой сплав леса;

6) расчистка русел малых рек;

7) капельный полив растений на полях;

8) озеленение терриконов.

Ответ:

Рациональное природопользование	Нерациональное природопользование
1,2,4,6,7,8	3,5

Задание высокого уровня сложности

Энергетическая стратегия России на период до 2030 года предусматривает увеличение производства электроэнергии с использованием возобновляемых источников энергии (ВИЭ) (не считая гидроэлектростанций) почти в 10 раз. На Дальнем Востоке

планируется до 2015-2016 гг. ввести в эксплуатацию около 60 ветряных установок. В дальневосточном регионе уже установлены несколько ветроэнергетических комплексов вдоль побережья Тихого океана.

Какими видами преимуществ обладают ветровые электростанции по сравнению с тепловыми? Выбрать ответ из предложенного списка. экологическими политическими социальными экономическими Ответ: экологическими.

Реализуя данную программу, разработчики уроков должны составить по три задания каждого вида из оставшихся 15

Примеры тренировочных заданий для подготовки к ВПР

1. Сумма биологически активных температур — это годовая сумма средних суточных температур воздуха или почвы, превышающих определённый порог: 0 °С; +5 °С; +10 °С и т.д. Чем выше сумма биологически активных температур на определённой территории, тем более теплолюбивые сельскохозяйственные культуры можно выращивать на ней. Запишите перечисленные регионы России в порядке увеличения суммы активных температур выше +10 °С, начиная с региона с наименьшим значением этого показателя.

Курская область
Тверская область
Ставропольский край

Ответ: , , .

2. Первая очередь комплекса по выпуску газомоторных автобусов и электробусов «Бакулин Моторс Групп» открылась в Собинском районе Владимирской области. Основной продукцией станут автобусы, в том числе перспективных разработок — газомоторные, электрические и беспилотные.

Карты какого географического района России необходимо выбрать, чтобы найти информацию об особенностях экономико-географического положения Владимирской области?

3. Целлюлозно-бумажные комбинаты оказывают значительную нагрузку на окружающую среду. В каких трёх из перечисленных регионов России имеются крупные центры целлюлозно-бумажной промышленности?

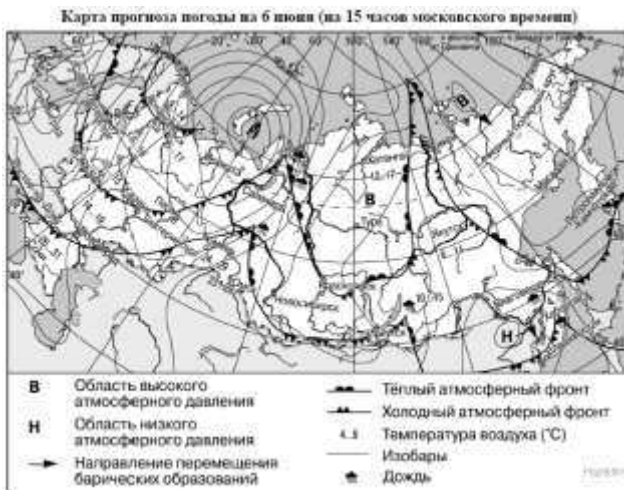
Запишите цифры, под которыми указаны эти регионы.

- 1) Белгородская область
- 2) Архангельская область
- 3) Омская область
- 4) Иркутская область
- 5) Пермский край
- 6) Ставропольский край

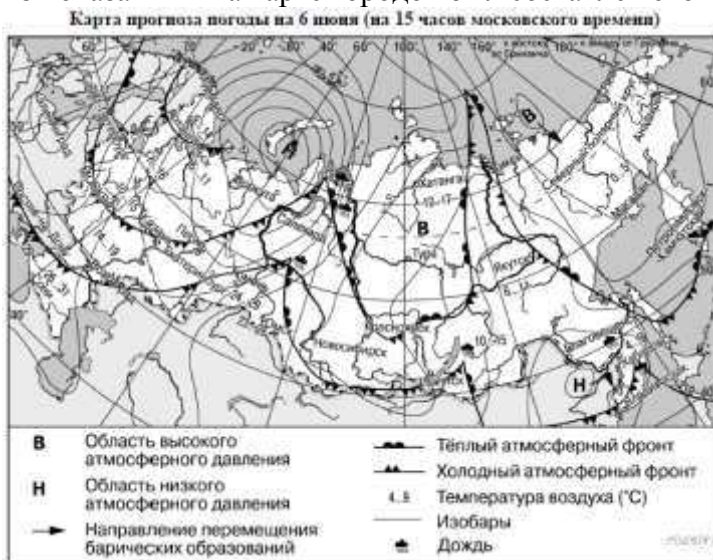
Ответ:

<input type="text"/>	<input type="text"/>	<input type="text"/>
----------------------	----------------------	----------------------

4. С циклонами летом обычно связана пасмурная погода. Назовите один (любой) город в Европейской части России из числа показанных на карте, погоду в котором 6 июня будет определять циклон.

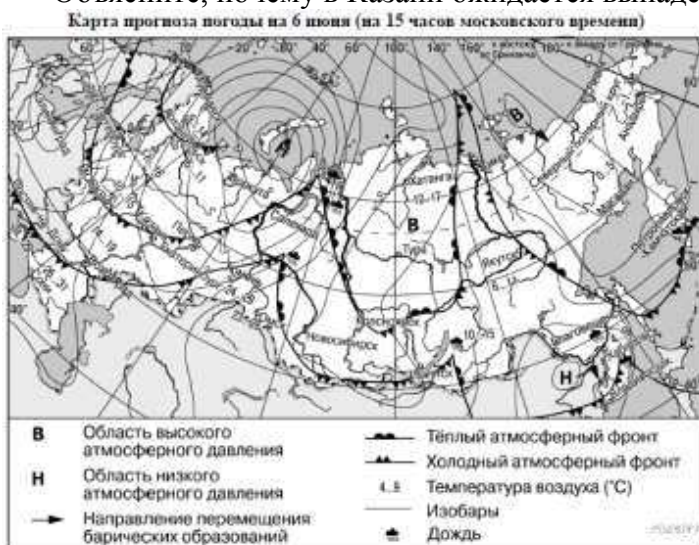


5. Александр из Омска прослушал прогноз погоды по радио: «Завтра, 7 июня, ожидается потепление, возможны осадки в виде дождя, ветер умеренный», но не услышал, для его ли города этот прогноз был составлен. С помощью карты определите, для какого из показанных на карте городов был составлен этот прогноз.



6. Прочитайте прогноз погоды на 7 июня для города Казани: «7 июня в Казани ожидается похолодание, будет облачно с дождём, ветер порывистый».

Объясните, почему в Казани ожидается выпадение атмосферных осадков.



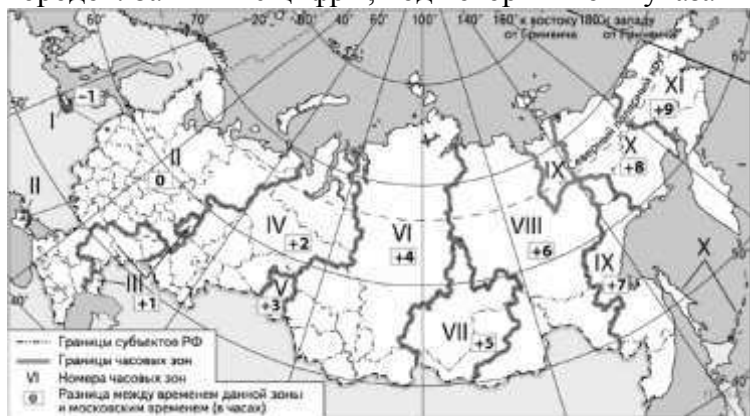
7. Потенциал российских регионов для развития туризма огромен. Каждый из них имеет рекреационные ресурсы, способные привлечь тысячи туристов из России и

зарубежных стран. Определите субъект Российской Федерации по описанию его рекреационного потенциала.

«Рекреационный потенциал этой республики в первую очередь определяется наличием на её территории очень красивых ледников и горных озёр Архыза. Курорт «Архыз» находится на высоте от 1440 и до 3300 м над уровнем моря. На курорте планируют построить новые гостиничные комплексы на 620 мест. Посёлок Архыз располагается в 200 км от аэропорта Минеральные Воды, от которого нетрудно добраться на автобусе до города Черкесска и станицы Зеленчукская, неподалёку от которой расположен горнолыжный курорт».

8. С 8 по 24 мая 2020 года в Швейцарии пройдёт Чемпионат мира по хоккею. Прямая трансляция финала чемпионата начнётся в воскресенье 24 мая в 21:20 по московскому времени.

Используя карту, определите, в каких из перечисленных городов жители могут увидеть начало этой трансляции только 25 мая после 0:00 по местному времени своих городов. Запишите цифры, под которыми они указаны.



- 1) Саратов
- 2) Уфа
- 3) Томск
- 4) Мурманск
- 5) Улан-Удэ
- 6) Магадан

9. Прочитайте приведённый ниже текст, в котором пропущен ряд слов. Выберите из предлагаемого списка слова, которые необходимо вставить на места пропусков, обозначенных буквами. Обратите внимание на то, что слов в списке больше, чем Вам потребуется для заполнения пропусков. Каждое слово может быть использовано только один раз. Запишите в текст номера выбранных слов.

Население Германии

По статистическим данным, численность населения Германии в начале 2020 г. составила 81,5 млн человек. За прошедший год численность населения увеличилась примерно на 50 тыс. человек. Главной причиной увеличения численности населения страны остаётся _____ (А) прирост — превышение числа иммигрантов над числом эмигрантов. Большинство иммигрантов приезжают в Германию из _____ (Б). Естественный прирост населения продолжает оставаться _____ (В). Большая часть населения Германии проживает в городах. В половой структуре преобладают женщины.

Список слов:

- 1) Алжир
- 2) механический
- 3) естественный
- 4) положительный

- 5) отрицательный
- 6) Турция

Запишите в таблицу под каждой буквой номер выбранного Вами слова.

Ответ:

--	--	--

10. На уроке учащиеся анализировали статистические данные, приведённые ниже в таблице, в целях сравнения темпов роста ВВП в Швеции и Индии в период с 2015 по 2017 г. Яна указала, что и в Швеции, и в Индии в период с 2015 по 2017 г. происходил спад объёмов ВВП.

Динамика объёмов ВВП
(в % к предыдущему году)

Страна	2015 г.	2016 г.	2017 г.
1) Швеция	104,5	103,2	102,4
2) Индия	108,2	107,1	106,7

Правильный ли вывод сделала Яна? Свой ответ обоснуйте.

11. Какие из следующих высказываний верны? Запишите цифры, под которыми указаны эти высказывания.

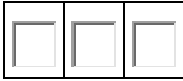
- 1) Обеспеченность страны природными ресурсами не является фактором, определяющим уровень её экономического развития.
- 2) От возрастной структуры населения зависят уровни рождаемости и смертности.
- 3) Сельскохозяйственная специализация территорий зависит от её климатических условий.
- 4) Повышение содержания азота в атмосфере приводит к усилению парникового эффекта.
- 5) Количество атмосферных осадков на Европейской территории России увеличивается при движении с северо-запада на юго-восток.

12. От уровня экономического развития страны зависят многие особенности её населения и хозяйства. Установите соответствие между страной и характерной особенностью: к каждому элементу первого столбца подберите соответствующий элемент из второго столбца.

СТРАНА	ОСОБЕННОСТЬ
<ul style="list-style-type: none"> А) Франция Б) Гватемала В) Бурунди 	<ul style="list-style-type: none"> 1) низкая (менее 5%) доля лиц старше 65 лет в общей численности населения 2) низкая (менее 2%) доля сельского хозяйства в ВВП

Запишите в таблицу выбранные цифры под соответствующими буквами.

А	Б	В
---	---	---



13. В настоящее время к стратегически важным материалам стали относить руды таких металлов, как литий, кобальт и др. Учащиеся нашли в Интернете информацию о том, что по состоянию на 2017 г. абсолютным мировым лидером по добыче кобальтовых руд (в пересчёте на металл, 90 000 т в год) являлась Демократическая Республика Конго (ДР Конго), при этом показатель ресурсообеспеченности страны этим металлом составлял всего 39 лет.

Определите, какова была величина разведанных запасов кобальтовых руд (в пересчёте на металл) в ДР Конго в 2017 г. Ответ дайте в тоннах.

14. Европейский Север лидирует в России по производству целлюлозы и бумаги. Кроме Республики Карелия, ЦБК действуют в других граничащих с ней субъектах РФ. Назовите субъект РФ, находящийся на территории Европейского Севера России, но не граничащий с Республикой Карелия, на долю которого приходится значительная часть производимой в стране целлюлозы, бумаги и фанеры.

На Сегежском ЦБК в Республике Карелия запущена бумагоделательная машина производительностью 110 тыс. т в год, способная выпускать все виды мешочной бумаги. Продукция Сегежского ЦБК экспортируется в 60 стран мира. Модернизация АО «Сегежский ЦБК» проходила в три этапа. В конце 2016 г. на ЦБК завершилась модернизация волокнистой линии целлюлозного завода и обновление варочной установки. Это позволило поднять производительность по варке целлюлозы с 900 до 1150 т в сутки. В 2018 г. планируется ввод в строй новой котельной установки на биомассе.

15. При реализации проекта модернизации ЦБК использовались передовые технологии. Их применение позволило существенно повысить экономическую эффективность и улучшить экологическую обстановку в регионе. Объясните, за счёт чего будет генерироваться экологически чистая тепловая энергия?

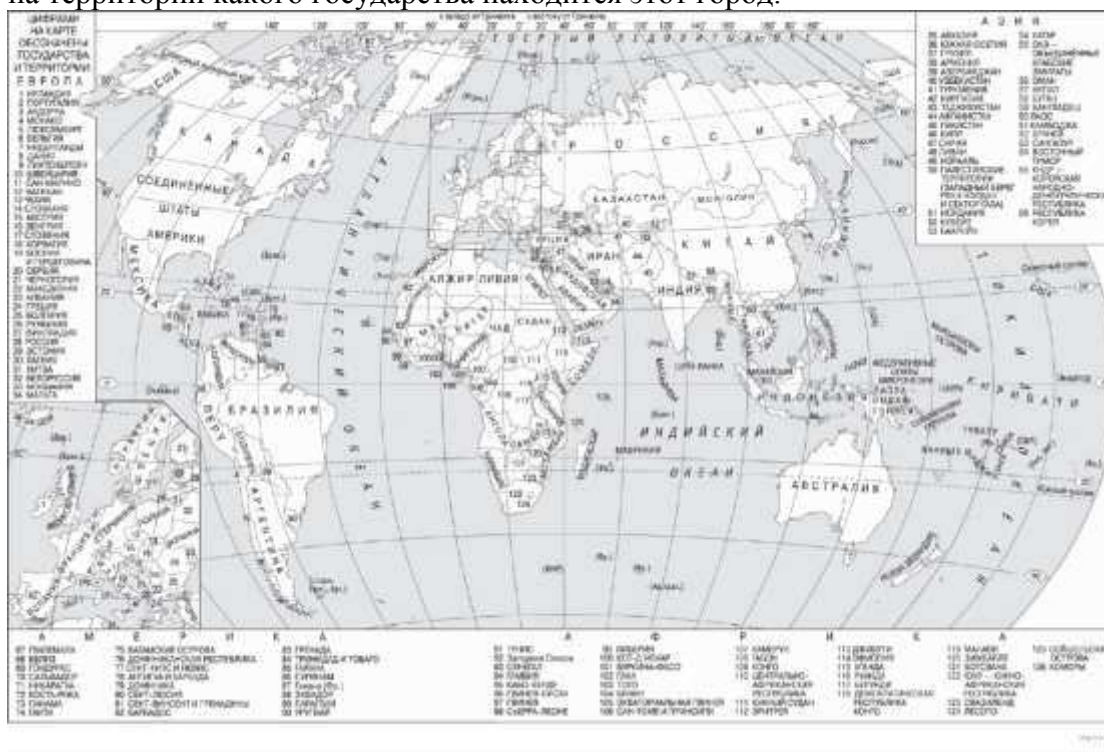
16. Какая особенность природно-ресурсной базы Европейского Севера России способствует бесперебойному снабжению сырьём предприятий целлюлозно-бумажной промышленности этого географического района?

17. «Богатство земли русской Сибирью прирастать будет и морями студенными», — писал Михаил Ломоносов. Почти весь российский шельф располагается в холодных морях Северного Ледовитого океана и Охотского моря. Его протяженность у берегов России составляет 21% всего шельфа Мирового океана. Около 70% его площади перспективны с точки зрения полезных ископаемых, в первую очередь нефти и газа. Существуют разные точки зрения относительно экологической целесообразности и экономической эффективности добычи газа на шельфе. Экологи считают, что такая деятельность нарушает экосистему водной акватории, экономисты указывают на необходимость перевода газодобычи с континента на шельф.

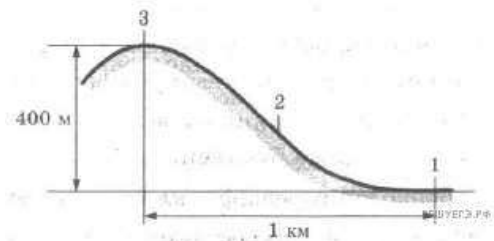
Используя географические знания, сформулируйте и обоснуйте Вашу точку зрения на эту проблему. Запишите рассуждения, подтверждающие Вашу точку зрения.

Примеры тренировочных заданий для подготовки к ЕГЭ

1. Город Газни имеет географические координаты 33° 55' с.ш. 68° 42' в.д. Определите, на территории какого государства находится этот город.



2. В пунктах, обозначенных на рисунке цифрами, одновременно проводятся измерения атмосферного давления. Расположите эти пункты в порядке повышения в них атмосферного давления (от наиболее низкого к наиболее высокому).



3. Какие из следующих высказываний верны? Запишите цифры, под которыми указаны эти высказывания.

- 1) Работа АЭС является одной из основных причин загрязнения атмосферы вредными соединениями серы.
- 2) Одной из основных причин засоления земель сельскохозяйственного назначения является хозяйственная деятельность человека.
- 3) Примером нерационального природопользования является распашка крутых склонов.
- 4) Примером рационального природопользования является сжигание попутного нефтяного газа в факелах в местах добычи нефти.
- 5) Примером нерационального природопользования является сброс в водоёмы неочищенных сточных вод.

4. Прочитайте приведённый ниже текст, в котором пропущен ряд слов. Выберите из предлагаемого списка слова, которые необходимо вставить на место пропусков.

Летней ночью температура в лесу выше, чем над лугом. Крона деревьев задерживает дневное тепло. Следовательно, воздух над лесом будет более _____ (А), и он начнёт _____ (Б), атмосферное

давление начнёт падать. Над лугом ночью будет формироваться область _____ (В) атмосферного давления. А мы знаем, что ветер — это движение воздуха с областей высокого атмосферного давления в области низкого атмосферного давления. Следовательно, летней ночью на границе лес — луг ветер будет дуть с луга на лес.

Выбирайте последовательно одно слово за другим, мысленно вставляя на места пропусков слова из списка в нужной форме. Обратите внимание на то, что слов в списке больше, чем Вам потребуется для заполнения пропусков. Каждое слово может быть использовано только один раз.

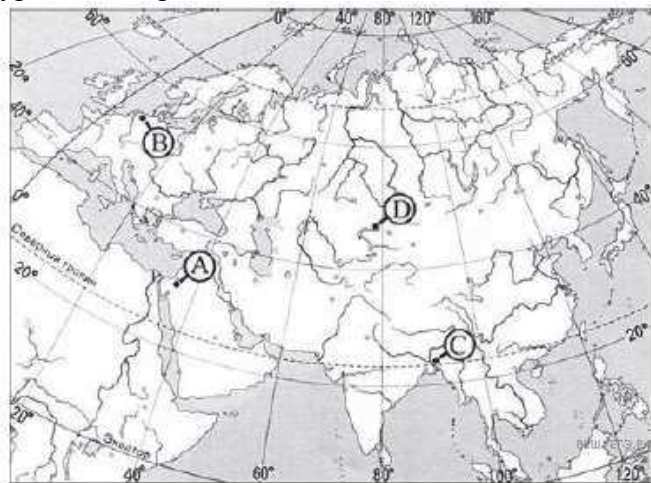
Список слов:

- 1) повышенного
- 2) пониженного
- 3) лёгкий
- 4) тяжёлый
- 5) подниматься

В данной ниже таблице приведены буквы, обозначающие пропущенные слова (словосочетания). Запишите в таблицу под каждой буквой номер выбранного Вами слова (словосочетания).

А	Б	В

5. Какой буквой на карте Евразии обозначена точка с наименьшей высотой над уровнем моря?

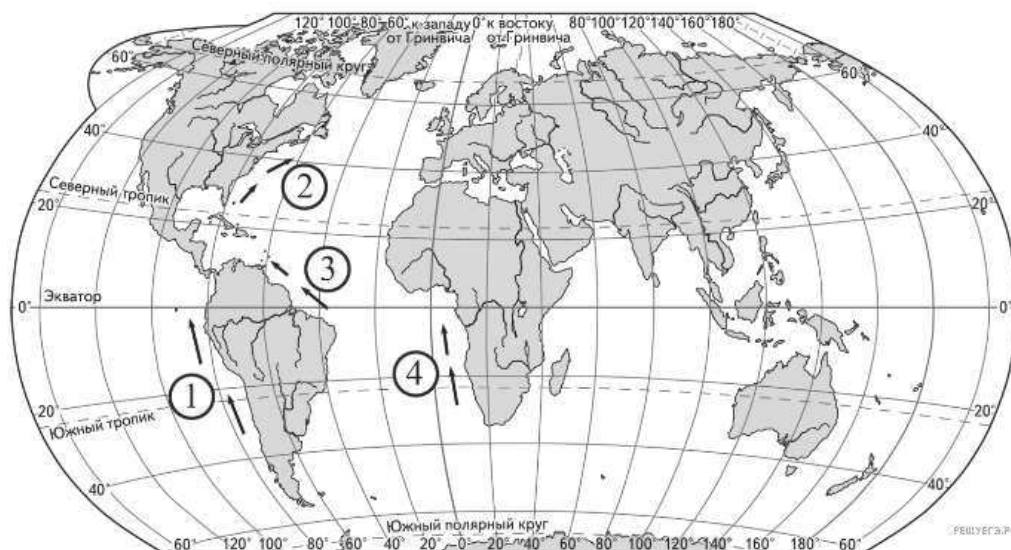


- 1) А
- 2) В
- 3) С
- 4) D

6. Расположите перечисленные параллели в порядке увеличения продолжительности светового дня 1 декабря, начиная с параллели с наименьшей продолжительностью .

- 1) 10° ю. ш.
- 2) 30° ю. ш.
- 3) 50° ю. ш.

7. Установите соответствие между океаническим течением и его обозначением на карте.



ТЕЧЕНИЕ

ОБОЗНАЧЕНИЕ НА КАРТЕ

- А) Гольфстрим
- Б) Перуанское
- В) Гвианское

- 1) 1
- 2) 2
- 3) 3
- 4) 4

Запишите в ответ цифры, расположив их в порядке, соответствующем буквам:

А	Б	В

8. Расположите страны в порядке возрастания в них естественного прироста населения (на 1 тыс. жителей). Укажите ответ в виде последовательности буквенных обозначений выбранных элементов.

- А) Канада
- Б) Бразилия
- В) Италия
- Г) Нигерия

9. Какие три из перечисленных регионов России имеют наибольшую среднюю плотность населения? Запишите в таблицу цифры, под которыми указаны эти регионы.

- 1) Воронежская область
- 2) Красноярский край
- 3) Ставропольский край
- 4) Чукотский автономный округ
- 5) Вологодская область
- 6) Кемеровская область

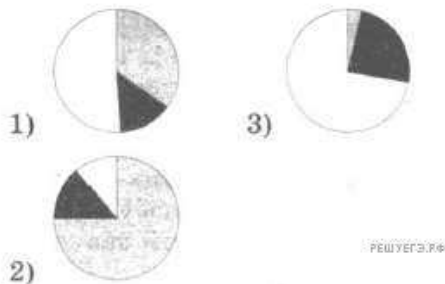
10. Установите соответствие между страной и диаграммой, отражающей распределение ее экономически активного населения по секторам экономики: к каждой позиции, данной в первом столбце, подберите соответствующую позицию из второго столбца.

■ – промышленность ■ – сельское хозяйство □ – сфера услуг

СТРАНА

- А) Камбоджа
Б) Казахстан
В) Люксембург

РАСПРЕДЕЛЕНИЕ
ЭКОНОМИЧЕСКИ
АКТИВНОГО НАСЕЛЕНИЯ



Запишите в ответ цифры, расположив их в порядке, соответствующем буквам:

А	Б	В

11. Какие из утверждений об Индии верны? Запишите цифры, под которыми они указаны.

- 1) В структуре верующего населения Индии преобладают мусульмане.
- 2) Индия является федеративной республикой.
- 3) Индия входит в десятку крупнейших по площади стран мира.
- 4) В Индии показатель смертности населения превышает показатель рождаемости.
- 5) В Индии преобладает городское население.

12. Какие три из перечисленных городов России имеют наибольшую численность населения? Запишите в таблицу цифры, под которыми указаны эти города.

- 1) Самара
- 2) Пермь
- 3) Рязань
- 4) Уфа
- 5) Владивосток
- 6) Сургут

13. В каких трёх из перечисленных регионов России ведётся добыча железных руд? Запишите в таблицу цифры, под которыми указаны эти регионы.

- 1) Курская область
- 2) Республика Карелия
- 3) Республика Коми
- 4) Иркутская область
- 5) Тверская область
- 6) Сахалинская область

14. Прочитайте приведённый ниже текст, в котором пропущен ряд слов. Выберите из предлагаемого списка слова, которые необходимо вставить на место пропусков.

Географические особенности Поволжья

Поволжье имеет вытянутую с севера на юг форму. В составе территории две республики, расположенные на севере и на юге региона. Коренное население одной из них

исповедует ислам, а другой _____(А). Поволжье имеет выход к замкнутому _____(Б) морю. Поволжье богато природными ресурсами. Главным богатством района является нефть и природный газ, месторождения которых находятся на севере и на юге Поволжья. По течению главной реки региона встречается несколько крупных ГЭС, энергия которых используется для выплавки _____(В). В некоторых субъектах РФ работают крупные машиностроительные предприятия.

Выбирайте последовательно одно слово за другим, мысленно вставляя на места пропусков слова из списка в нужной форме. Обратите внимание на то, что слов в списке больше, чем Вам потребуется для заполнения пропусков. Каждое слово может быть использовано только один раз.

Список слов:

- 1) медь;
- 2) алюминий;
- 3) сталь;
- 4) христианство;
- 5) буддизм;
- 6) Аральское;
- 7) Каспийское;
- 8) Ладожское;
- 9) Телецкое.

Ответ:

А	Б	В
<input type="text"/>	<input type="text"/>	<input type="text"/>

15. В каких из высказываний содержится информация об отрасли международной специализации? Запишите цифры, под которыми они указаны.

- 1) В последние десятилетия во всех развитых странах происходит снижение доли промышленности в ВВП.
- 2) На долю России приходится почти 20% мировых разведанных запасов угля, страна является его крупным производителем и экспортером.
- 3) В 2012 г. по добыче и экспорту нефти РФ входила в тройку мировых лидеров.
- 4) В 2012 г. внешнеторговый оборот России составил 103,7% (в процентах к предыдущему году).

16. Какие из следующих выводов о тенденциях изменения объемов промышленного производства, сделанные на основе анализа данных приведенной ниже таблицы, верны? Запишите цифры, под которыми они указаны.

Динамика объёмов промышленного производства (в % к предыдущему году)

Регион	2006 г.	2007 г.	2008 г.	2009 г.
Тамбовская область	108,4	110,7	100,3	100,1
Калининградская область	166,6	114,4	101,8	95,3
Республика Дагестан	108,5	133,1	104,1	103,2

Республика Адыгея	118,3	118,2	116,6	103,8
-------------------	-------	-------	-------	-------

1) В Калининградской области в период с 2006 по 2009 г. ежегодно происходило сокращение объемов промышленного производства.

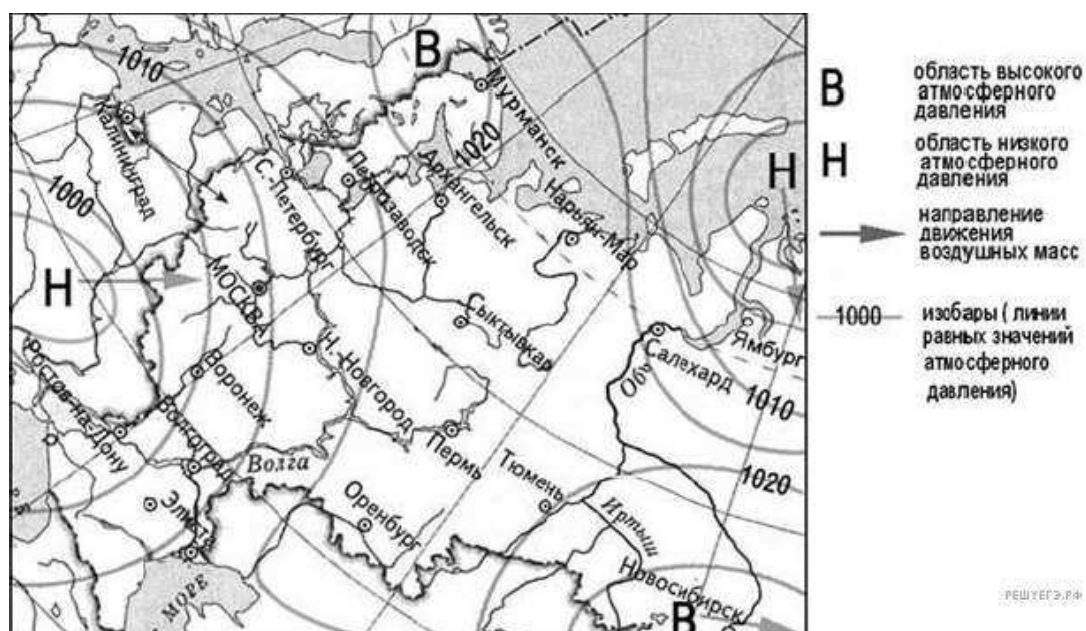
2) В Тамбовской области в период с 2006 по 2009 г. ежегодно происходило увеличение объемов промышленного производства.

3) В Республике Адыгея в период с 2006 по 2009 г. ежегодно происходило сокращение объемов промышленного производства.

4) В Республике Дагестан в период с 2006 по 2009 г. ежегодно происходило увеличение объемов промышленного производства.

17. С помощью карты сравните атмосферное давление в городах Салехард, Сыктывкар и Новосибирск. Расположите эти города в порядке увеличения атмосферного давления, наблюдавшегося в них 11 января 2010 г.

Давление воздуха и циркуляция атмосферы 11 января 2010 г.



Укажите ответ в виде последовательности буквенных обозначений выбранных элементов.

- А) Салехард
- Б) Сыктывкар
- В) Новосибирск

18. Установите соответствие между страной и её столицей.

СТРАНА	СТОЛИЦА
А) Болгария	1) Братислава
Б) Венгрия	2) Будапешт
В) Румыния	3) Бухарест
	4) София

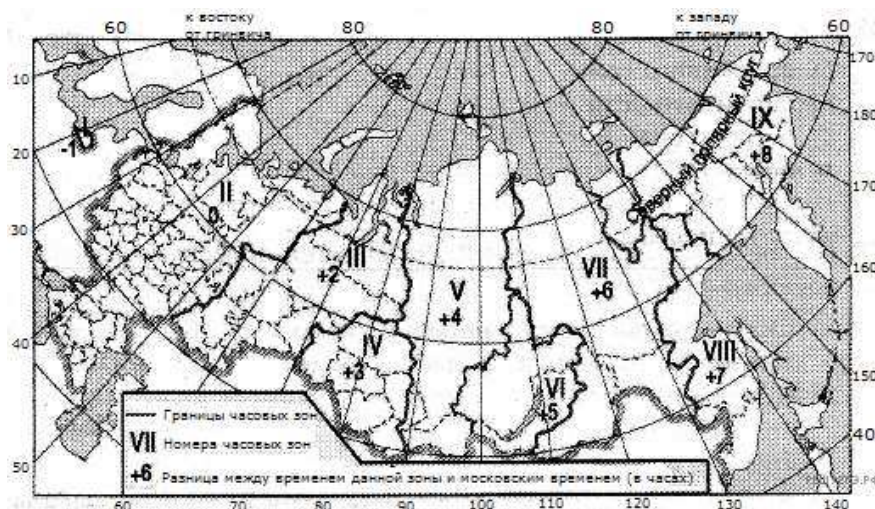
Запишите в ответ цифры, расположив их в порядке, соответствующем буквам:

А	Б	В

19. Какие три из перечисленных стран являются крупными производителями и экспортёрами нефти и природного газа?

- 1) Мексика
- 2) Франция
- 3) Норвегия
- 4) Украина
- 5) Турция
- 6) Алжир

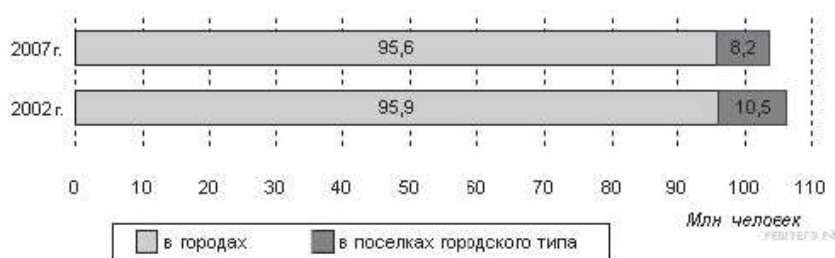
20. После отмены сезонного перевода часов в России московское время отличается от времени, действующего на территории Великобритании, летом на 3 часа, а зимой — на 4. С помощью карты «Часовые зоны России» определите, сколько времени будет в Лондоне 1 июня, когда в Челябинске (III часовая зона) полдень.



Ответ запишите цифрами.

21. Используя данные диаграмм, определите величину изменения численности населения городов и посёлков городского типа России за период с 2002 г. по 2007 г. Ответ запишите цифрами.

Численность населения городов и посёлков городского типа России (млн человек)



22. Используя данные таблицы, определите показатель рождаемости населения в ‰ в 2008 г. для Республики Дагестан.

Численность и рождаемость населения Республики Дагестан

Год	2008	2009
Среднегодовая численность населения, человек	2 699 751	2 724 496
Всего родившихся, человек	49 465	50 416

Полученный результат округлите до целого числа.

23. Расположите перечисленные периоды геологической истории Земли в хронологическом порядке, начиная с самого раннего.

- 1) каменноугольный
- 2) силурийский
- 3) меловой

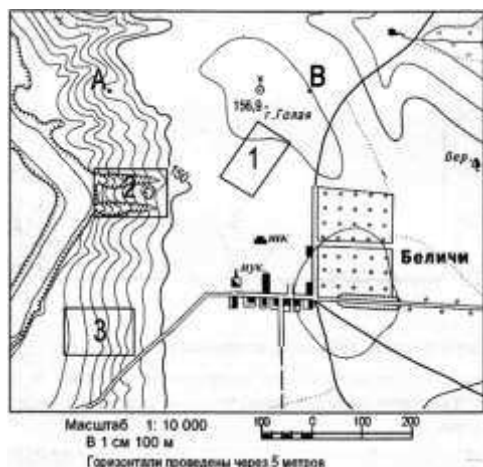
24. Определите страну по её краткому описанию.

Эта азиатская страна находится полностью в Северном полушарии. Территория страны находится на низменности: средние высоты не превышают 200 м над уровнем моря. Средняя плотность населения превышает 800 человек на 1 км², по численности населения она входит в первую десятку стран мира. В общей численности населения примерно 70% составляет сельское население, в сельском хозяйстве занято примерно 45% экономически активного населения страны. Большинство верующих исповедуют ислам. В стране имеются месторождения природного газа. Сельское хозяйство специализируется на выращивании чая, хлопка, джута.

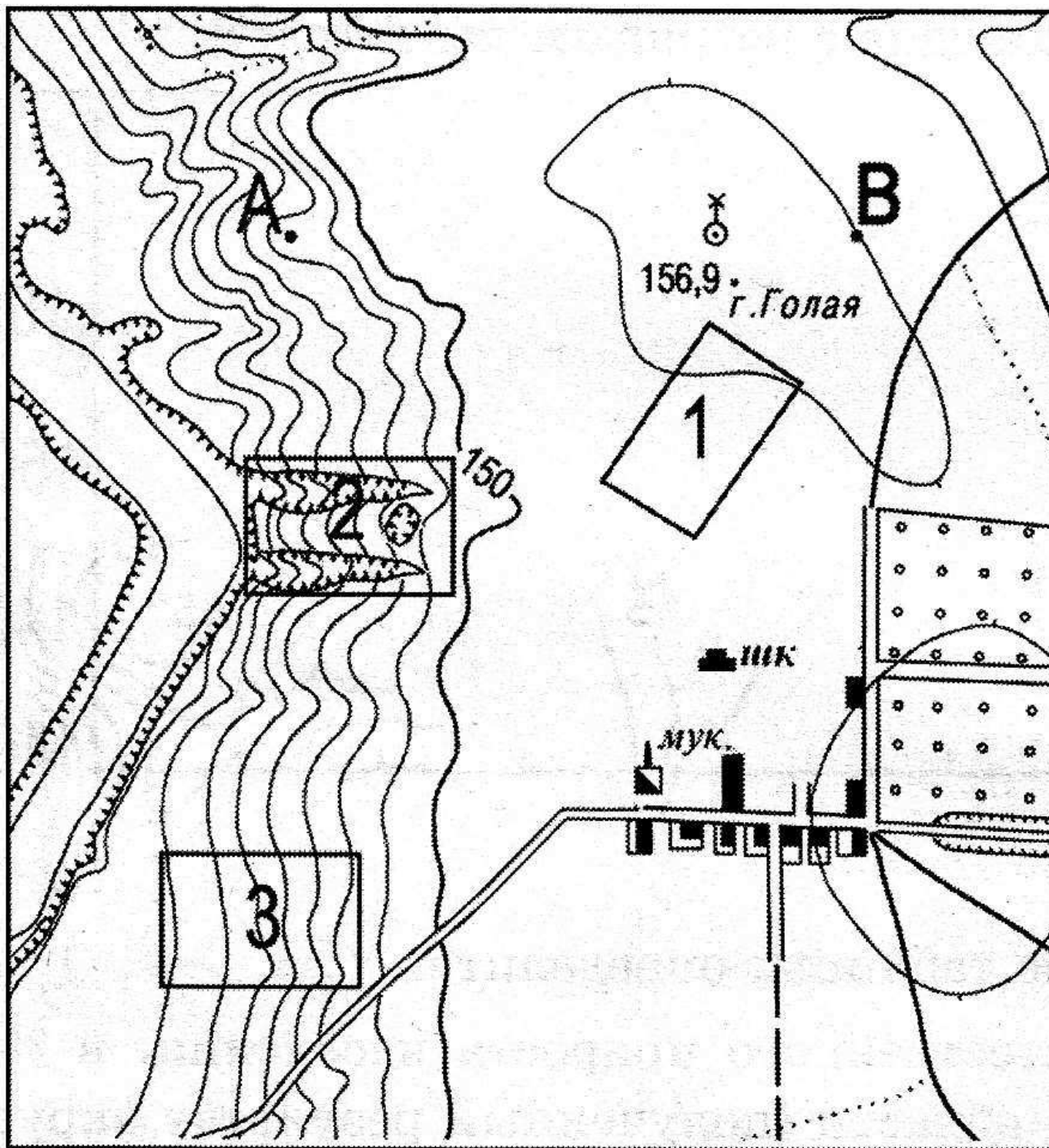
25. Определите регион России по его краткому описанию.

Волга делит территорию этой области на две части. Хозяйственный комплекс выделяется электроэнергетикой (работают крупные тепловые электростанции, ГЭС, АЭС), машиностроением, нефтехимией, пищевой промышленностью. На черноземных и каштановых почвах выращивают яровую пшеницу, сахарную свеклу, подсолнечник. Административный центр области является крупным транспортным узлом — это речной порт, он стоит на пересечении железных и ав-томобильных дорог, через него проходят газопроводы.

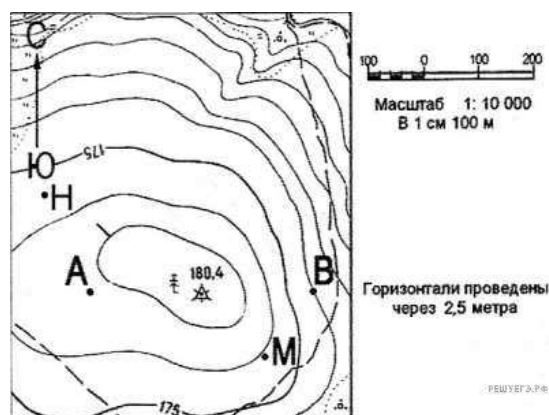
26. Определите по карте расстояние на местности по прямой от школы до колодца с ветряным двигателем, расположенного на горе Голая. Полученный результат округлите до десятков метров. Ответ запишите цифрами.



27. Определите по карте азимут, по которому надо идти от школы до колодца с ветряным двигателем, расположенного на горе Голая. Ответ запишите цифрами.



28. Постройте профиль рельефа местности по линии М—Н. Для этого перенесите основу для построения профиля на бланк ответов, используя горизонтальный масштаб — в 1 см 100 м и вертикальный масштаб — в 1 см 5 м.



Укажите на профиле положение отдельно стоящего дерева.



29. В субтропическом поясе снеговая граница лежит на высоте 4500–5000 м, в умеренном — на высоте 2500–3500 м, на арктических островах — 100–150 м. Объясните, почему высота снеговой линии изменяется в широтном направлении.

30. Почему в городе Магнитогорске максимальные концентрации вредных веществ в воздухе отмечаются в зимнее время? Укажите две причины.

31. Для развития сельскохозяйственного производства страны большое значение имеют как природные, так и материальные ресурсы.

Страна	Общая площадь земельных угодий, тыс. га	Доля пашни в общей площади земельных угодий, %	Трактора, шт.
А	300 000	8	120 000
Б	240 000	10	90 000

Используя данные таблицы, сравните страны А и Б по таким показателям, как общая площадь пашни и количество тракторов, приходящихся на 1000 гектаров пашни.

32. Определите две параллели, над которыми Солнце в полдень 22 июня находится на высоте $66,5^\circ$ над горизонтом.

33. Используя данные таблицы, определите показатель естественного прироста населения (в ‰) в 2011 г. для Пермского края. При расчётах используйте показатель среднегодовой численности населения. Запишите решение задачи. Полученный результат округлите до десятых долей промилле.

Численность и естественный прирост населения Пермского края

Показатель	2010 г.	2011 г.	2012 г.
Численность постоянного населения на 1 января, человек	2 641 016	2 633 550	2 631 073
Среднегодовая численность населения, человек	2 637 570	2 632 312	2 633 176
Естественный прирост населения, человек, значение показателя за год	-3067	-1670	1478

34. На численность населения субъектов Российской Федерации заметное влияние оказывают как естественное движение населения, так и миграции. Проанализировав данные таблицы, определите величину миграционного прироста (убыли) населения Пермского края в 2011 г. Запишите решение задачи.

Численность и естественный прирост населения Пермского края

Показатель	2010 г.	2011 г.	2012 г.
Численность постоянного населения на 1 января, человек	2 641 016	2 633 550	2 631 073
Среднегодовая численность населения, человек	2 637 570	2 632 312	2 633 176
Естественный прирост населения, человек, значение показателя за год	-3067	-1670	1478

**ДОКУМЕНТ ПОДПИСАН
ЭЛЕКТРОННОЙ ПОДПИСЬЮ**

СВЕДЕНИЯ О СЕРТИФИКАТЕ ЭП

Сертификат 603332450510203670830559428146817986133868575779

Владелец Миногина Надежда Васильевна

Действителен с 10.03.2021 по 10.03.2022